

OBČINA BREŽICE, Cesta prvih borcev 18, 8250 Brežice
obcina.brezice@brezice.si, 07 620 55 00

Številka: 371-12/2018
Datum: 13.3.2018

Št. projekta: OB009-17-0032
Naziv projekta: Izgradnja pločnika Kalin –
Obrežje ob R3-675/1481 skozi naselje
Obrežje

PROJEKTNA NALOGA

za izdelavo projektne dokumentacije:

**Sprememba in novelacija PZI izgradnja pločnika Kalin – Obrežje
ob R3-675/1481, Mokrice - Obrežje - Slovenska vas od km 1.566 do km 2.580.**

Dokumentacija mora biti izdelana na nivoju PZI za vzdrževalna dela v javno korist v varovalnem pasu ceste.

1.0 OPIS OBSTOJEČEGA STANJA

Obravnavani odsek regionalne ceste R3-675/1481, Mokrice - Obrežje - Slovenska vas poteka iz smeri Brežic skozi naselje Obrežje do meddržavnega mejnega prehoda z republiko Hrvaško.

Na obravnavanem območju navedeni cestni odsek z vidika prometne varnosti ni urejen. Vz dolž naselja ni urejene javne razsvetljave in ne hodnikov za pešce, ki bi zagotavljali varno odvijanje prometa in ustrezno varnost udeležencev v prometu.

Cesta na obravnavanem odseku poteka znotraj naselja, kjer je omejitev hitrosti 50 km/h. Ker je odsek sorazmerno raven oz. omogoča vožnjo z večjo hitrostjo je s tem povečana ogroženost pešcev ob cesti in posredno zmanjšana prometna varnosti tudi zaradi gostih izvozov/priključkov na regionalno cesto.

2.0 PREDLOG REŠITVE

Glede na razpoložljiv prostor, terenske razmere in v skladu z veljavno zakonodajo je potrebno umestiti hodnik za pešce, avtobusna postajališča, zagotoviti ustrezno cestno razsvetljavo, elemente odvodnjavanja itd.

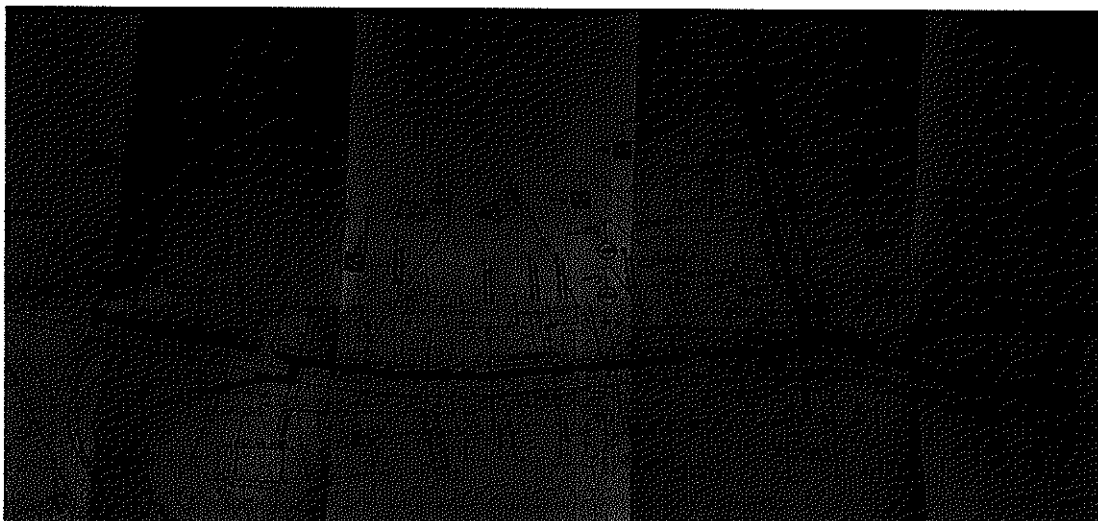
Z obnovitvijo projektne dokumentacije se preveri trenutno stanje v naravi s predvideno izgradnjo pločnika po že izdelani projektni dokumentaciji in sicer:

1. Po projektni dokumentaciji PGD in PZI za izgradnjo pločnika ob cesti R3-675 – Obrežje, izdelovalca Acer d.o.o., št. PR-R1/2002 iz marca 2003 so predvidene ureditve:

Pločnik za pešce se predvidi po severni strani regionalne ceste in zahodni strani lokalne ceste v širini 1.60m. Vsi obstoječi hišni priključki se predvidijo s pogreznjenim robnikom in klančino širine 0.75m. Dostopne poti se uredijo s priključnim radijem $R=5m$, ki je sicer manjši od predpisanega $R=7m$, vendar na priključkih ni možno zagotoviti dvosmernega prometa, s takšno rešitvijo pa so zmanjšani tudi posegi na območje obstoječih vrtov in priključkov.

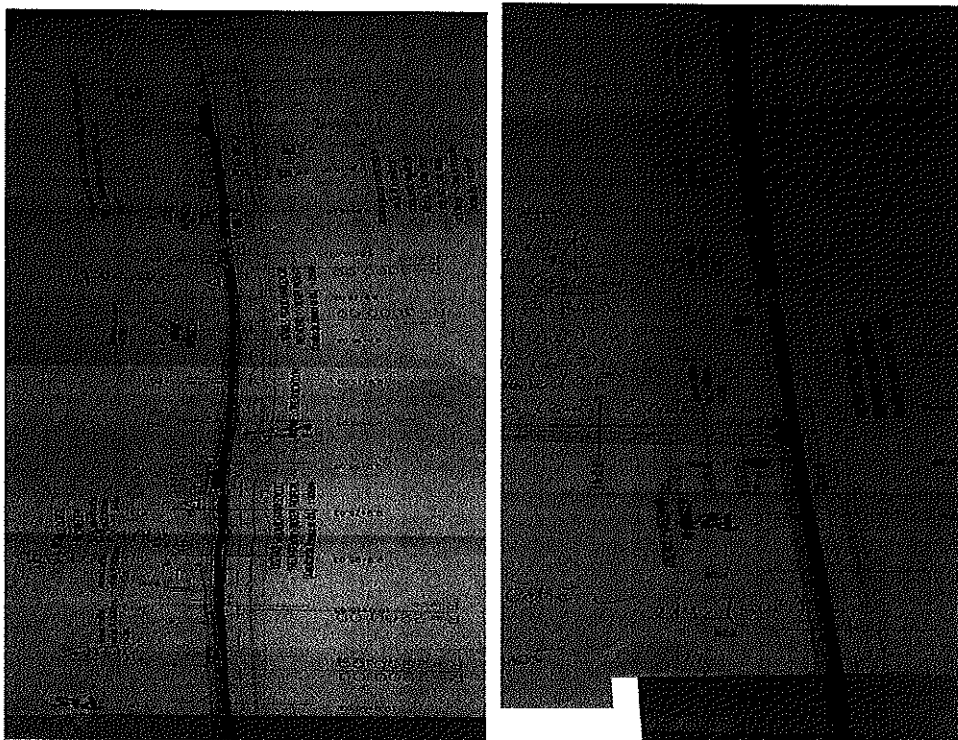
Enostransko avtobusno postajališče v smeri proti Novi vasi je predvideno na vzhodni strani lokalne ceste LC 024202.

Križišče na regionalni cesti v km 10.520 (križišče Kalin) se delno rekonstruira. V križišču je zavijalni lok prednostne ceste (gledano v smeri stacionaže) konstruiran iz sestavljenih radijev v razmerju $R1:R2:R3=2:1:3$, pri čemer je $R2=12m$. Poleg tega je potrebna razširitev obstoječega vozišča. S takšno rešitvijo so posegi na območje obstoječih vrtov čim manjši, poleg tega pa je križišče toliko razširjeno, da je omogočeno srečanje tovornjaka z avtobusom.



2. Po dokumentaciji PGD za izgradnjo pločnika Kalin-Obrežje, izdelovalca Region d.o.o. iz Brežic, ob odseku regionalne ceste R3-675/1207 Čatež ob Savi - Obrežje skozi naselje Obrežje od cca km 9+795,00 do cca km 10+525,00, št. projekta 2278/N-03 z meseca oktobra 2005 so predvidene ureditve:

Objekti so predvideni ob desnem robu regionalne ceste R3- 675/1207 Čatež ob Savi - Obrežje skozi naselje Obrežje od cca km 9+795,00 do cca km 10+525,00 v dolžini cca 730 m. Projekt se navezuje na eni strani na v sklopu izgradnje avtoceste zgrajeni nadvoz 1-17 in na drugi strani na ureditev hodnika za pešce ob regionalni cesti R3-675/1207 Čatež ob Savi-Jesenice-MP Slovenska.



Glede na to, da je veljavnost soglasij na že izdelani projekt potekla, se novelira in spremeni PZI dokumentacija tako, da se preverijo načrtovane rešitve ter podajo nove rešitve po predhodnih usklajevanjih glede na razpoložljiv prostor.

V projektni dokumentaciji spremembe in novelacije se upošteva:

- Razširitev desnega voznega pasu vozišča regionalne ceste na 3,0 m do km 2+260 (obstoječe vozišče je širine 5,0 m oz. 2,5 m vozni pas) in izgradnja pločnika v širini 1,50 m.
- Izgradnja pločnika od km 2+260 do km 2+580 v širini 1,50 m (obstoječe vozišče je širine 6,0 m). Glede na sedanje stanje vozišča se pri umestitvi nivelete pločnika upošteva sanacija obstoječega vozišča. Na podlagi geološko-geomehanskih raziskav in dimenzioniranja voziščne konstrukcije regionalne ceste in pločnika se pripravi predlog rešitve na nivoju IDZ, ki ga potrdi upravljalec regionalne ceste in investitor pločnika.

V okviru izdelave projektne dokumentacije je potrebno upoštevati:

- da bo zagotovljena stalna prevoznost med gradnjo ter v projektu upoštevati stroške zapor, ki bodo pri tem nastali,
- v situaciji komunalnih vodov je treba ustrezno izrisati obstoječe komunalne vode (TK, vodovod, elektrovod, meteorna kanalizacija) in predvideti njihovo zaščito oz. prestavitve, za kar je treba izdelati PZI,
- izdelati načrt cestne razsvetljave, vključno z napajanjem,
- v skladu s Pravilnikom o cestnih priključkih na javne ceste preveriti in ustrezno rešiti vse priključke, dovozne poti in uvoze do objektov... ter jih višinsko in situativno obdelati. Obdelava naj se zaključi s »čimprejšnjo« priključitvijo na obstoječe stanje. Projekt mora vsebovati navezavo na obstoječe stanje ceste na začetku in na koncu obravnavane trase. Mejo obdelave je potrebno nazorno označiti, tako na osnovni trasi kot tudi na vseh priključkih, dovozih, uvozih, komunalnih napravah,

- izdelati katastrski elaborat za območje projektne obdelave,
- predvideti postavitev potrebne nove prometne opreme,
- predvideti ureditev odvodnjavanja,
- v projektu je treba predvideti in obdelati (tudi v popisu del) morebitne odstranitve, ali delne odstranitve zidov, dvoriščnih ograj in nadomestilo z novimi, itd.

3.0 OBSTOJEČA DOKUMENTACIJA

3.1 Izdelovalec projektne dokumentacije mora s strani upravljavca državne ceste (pristojne območne enote) zaradi usklajenosti projektiranja pridobiti izdane projektne pogoje in soglasja, ki se nanašajo na obravnavano cesto, cestni odsek oziroma cestni objekt in jih mora upoštevati pri projektiranju.

3.2 Obstoječa razpoložljiva projektna dokumentacija:

Obstoječa razpoložljiva dokumentacija je na voljo samo v papirnatem izvodu in sicer:

- PGD in PZI, št. IP-R1/2002 iz leta 2003 izdelovalca Acer d.o.o. iz Novega mesta od mejnega prehoda Obrežje do križišča Kalin (v km 10.520), v dolžini cca 410m.
- PGD, št. 2278/N-03 iz leta 2005 za izgradnjo pločnika Kalin-Obrežje, izdelovalca Region d.o.o. iz Brežic, ob odseku regionalne ceste R3-675/1207 Čatež ob Savi - Obrežje skozi naselje Obrežje od cca km 9+795,00 do cca km 10+525,00 v dolžini cca 720m.

4.0 SMERNICE ZA IZDELAVO PROJEKTA

4.1 Klasifikacijski načrt za projektno dokumentacijo

Izdelovalec projektne dokumentacije mora pri projektiranju upoštevati Navodila za oblikovanje vsebine projektne dokumentacije ter praktični napotki za označevanje in klasificiranje prilog formata A4 (tekstualnega in računskega značaja) ter klasificiranje in oblikovanje glav grafičnih prilog. Navodilo je dostopno na spletnih straneh Direkcije RS za infrastrukturo na naslovu:

http://www.di.gov.si/si/navodila_vzorci_gradiva_za_prevzem/projektiranje_projektna_dokumentacija/

4.2 Navodila projektantom za predajo investicijsko-tehnične dokumentacije v arhiv Direkcije RS za infrastrukturo

Izdelovalec projektne dokumentacije mora pri projektiranju upoštevati Navodila projektantom za predajo šifrirane dokumentacije in za predajo projektne dokumentacije v skenirani in vektorski obliki. Navodilo je dostopno na spletnih straneh Direkcije RS za infrastrukturo na naslovu:

http://www.di.gov.si/si/navodila_vzorci_gradiva_za_prevzem/projektiranje_projektna_dokumentacija/

5.0 PROJEKTNI POGOJI IN SOGLASJA K PROJEKTU

Projektant mora pridobiti projektne pogoje in soglasja ob upoštevanju Zakona o graditvi objektov.

V projektu (tehničnem poročilu) je potrebno povzeti pridobljene projektne pogoje in soglasja, ki jih bodo podali pristojni soglasodajalci in opisati, kako so se le-ta upoštevala pri izdelavi projekta. Zapis "projektne rešitve so v skladu s projektnimi pogoji" ne zadošča.

Zahtevam soglasodajalcev po povečanju kapacitete naprav ali izgradnje novih mora projektant oporekati v dogovoru z naročnikom. Če izstavljeni projektni pogoji niso v skladu z zakonodajo (npr. ni navedbe določila zakona oz. predpisa, na osnovi katerega se kaj zahteva), je projektant dolžan soglasodajalca pozvati, da jih korigira ali dopolni. V primerih, ko določena zahteva nima pravne podlage, je potrebno takoj vsekakor pa še pravočasno pred iztekom pritožbenega roka o tem obvestiti naročnika.

6.0 UPORABA ZAKONOV IN STANDARDOV

Pri projektiranju je potrebno upoštevati vse veljavne zakone in podzakonske akte.

Potrebno je upoštevati tudi Tehnične specifikacije za ceste in objekte na cestah (TSC), ki jih je izdalo Ministrstvo za promet oziroma Ministrstvo za infrastrukturo od leta 2000 dalje.

V kolikor se v obdobju projektiranja spremenijo zakoni oziroma podzakonski akti, jih mora projektant pri svojem delu ustrezno upoštevati.

7.0 TEHNIČNI POGOJI ZA PROJEKTIRANJE

7.1 Splošno

- Pri izdelavi spremenjene in novelirane PZI dokumentacije mora projektant smiselno uporabiti obstoječo projektno dokumentacijo. Vse rešitve se lahko v območju varovanega pasu ceste po potrebi spremenijo ali optimizirajo. Navedeno mora projektant upoštevati tudi pri izdelavi ponudbe.
- Vsa dela, ki jih je potrebno izvesti skladno s projektno nalogo in niso posebej specificirana morajo biti zajeta v enotnih cenah specifikacije ponudbe.
- V projektu, ki je oddan v postopek recenzije, morajo biti vsi projektni pogoji in soglasja (razen DRSI). V primeru molka je treba k projektu priložiti dokazilo (vročilnico), da je bilo za soglasja zaproseno pred oddajo projekta v recenzijo. V nasprotnem primeru se šteje, da je projekt za v recenzijo nepopoln in bo iz formalnih razlogov zavrnjen (pogodbena kazen se bo zaračunala kot, da ni bil še oddan).
- V tekstualnem delu je treba prikazati dopustne in dejansko uporabljene tehnične elemente (v primeru odstopanja je potrebno v nadaljevanju obrazložiti, kaj je temu vzrok).
- Predlagane rešitve morajo zagotavljati ustrezno prometno varnost vseh udeležencev v prometu in tekoče odvijanje prometa, hkrati pa morajo biti tudi racionalne in ekonomsko upravičene. V primeru morebitnih odstopanj katerihkoli projektnih elementov glede na zakonodajo, mora projektant pripraviti argumentiran predlog vloge za izdajo dovoljenja (soglasja) za odstopanje v postopku načrtovanja na podlagi 6. odstavka 9. člena Zakona o cestah (npr. od Pravilnika o projektiranju cest, Pravilnika o cestnih priključkih na javne ceste, Pravilnik o avtobusnih postajališčih itd.) in ga posredovati naročniku.

7.2 Podloge za projektiranje

Za potrebe projektiranja je potrebno preveriti ali je potrebno novelirati geodetska načrta:

- št. 3-61/2001 z dne 6.12.2001, izdelovalca Geodetski biro, d.o.o., Trdinova ulica 1, 8250 Brežice in GZLS 10/2010, izdelovalca Geodetski zavod Slovenije, ki je bil sestavni del PZI dokumentacije iz leta 2011 in
- št. risbe 0.11.3 z oktobra 2005 izdelovalca Region d.o.o.

Geodetska načrta sta sestavni dokument izdelane projektne dokumentacije.

Geodetski načrt mora biti izdelan v državnem koordinatnem sistemu in mora zajemati širše območje. Zajete morajo biti vse brežine, območja priključkov, komunalna infrastruktura ter celotne konture objektov.

Geodetski načrt naj vsebuje tudi podatke o reliefu, vodah, stavbah, gradbenih inženirskih objektih, komunalni infrastrukturi, podzemnih in nadzemnih komunalnih napravah/vodih rabi zemljišč in zemljiških parcelah. Posneti je potrebno tudi vsa večja drevesa in ovire v bližini vozišča.

Opremljen mora biti npr. z: imeni vodotokov, ulic, hišnih števil, javnih objektov, imeni BUS postajališč, uvozov k objektom ipd....

Za potrebe obdelave prečnih profilov izdelati geodetske posnetke le-teh na rastru 20 m, po potrebi pa v območju križišča tudi na manjšem rastru. Geodetski načrt mora potrditi odgovorni geodet. Certifikat geodetskega načrta mora biti sestavni del projektne dokumentacije.

Obvezna je računalniška obdelava v formatu dwg.

Na podlagi primerjave obstoječih digitalnih katastrskih načrtov (DKN), aerofotografije oz. ortofoto (DOF), geodetskega načrta in baze zemljiškokatastrskih točk (ZKtočk) (opomba: vse navedeno zagotovi izdelovalec) je potrebno ugotoviti ali so podatki različnih vsebin položajno usklajeni. V primeru neusklajenosti, mora geodetsko podjetje na geodetskem načrtu podatke uskladiti tako, da izvede lokacijsko izboljšavo zemljiško katastrskega prikaza na podlagi transformacije in izvedbe parcelacije na predvidenih gradbenih parcelah.

7.3 Smernice za projektiranje

1. Geološko – geomehansko poročilo za potrebe dimenzioniranja voziščne konstrukcije kot tudi za potrebe izdelave nasipov, usekov, zavarovanj brežin, ipd.

Izdelati je potrebno geotehnično poročilo za potrebe dimenzioniranja površin za pločnik (tudi za del regionalne ceste, ki ga je potrebno sanirati), kot tudi za potrebe izdelave nasipov, usekov, zavarovanj brežin, ipd.

2. Pokrovi jaškov v vozišču

V kolikor se v projektnih rešitvah nikakor ni mogoče izogniti jaškom, katerih pokrovi se nahajajo v območju kolesnih sledi v vozišču, je potrebno v projektnih rešitvah načrtovati jaške s fleksibilno ploščo.

3. Priključki

Priključki oziroma uvozi naj se izvedejo v skladu s Pravilnikom o cestnih priključkih na javne ceste (Uradni list RS, št. 86/09 in 109/10 – ZCes-1). Uvozne radije oziroma zavijalne loke projektant predvidi glede na promet in jih preveri z dinamičnimi traktrisami merodajnega vozila.

4. Avtobusna postajališča

Predvidi naj se umestitev avtobusnega postajališča po predhodnem ogledu s strani prevoznika Integral Brebus Brežice na registriranih rednih linijah javnega potniškega prometa.

5. Ukrepi za umirjanje prometa

Ukrepi za umirjanje prometa niso predvideni.

6. Površine za kolesarje

6.1 Upoštevanje državnih kolesarskih povezav

Projektant mora v fazi izdelave projektne dokumentacije pri upravljavcu državnih kolesarskih povezav preveriti potrebnost umestitve in ureditve kolesarskih povezav na območju obdelave.

6.2 Ureditev kolesarskih povezav

V primeru, da se umestitev kolesarskih povezav izkaže kot utemeljena (državna kolesarska povezava ali lokalna kolesarska povezava), mora projektant v območju obdelave skladno z veljavno zakonodajo načrtovati kolesarske površine.

7. Cestna razsvetljava

Svetilke cestne razsvetljave morajo biti izvedene v LED tehnologiji. Razsvetljava, kot celota mora ustrezati standardu SIST EN 13201, priporočilom SDR, razsvetljava in signalizacija za promet (PR 5/2 2000) in Uredbi o mejnih vrednostih svetlobnega onesnaževanja okolja (Uradni list RS, št. 81/07, 109/07, 62/10, 46/13).

Predvidijo naj se takšne svetilke, katere bo omočeno čim bolj enostavno vzdrževati, čistiti (zgornji hladilni del svetilk z čim manj reber oz. naj bodo takšne, da so čim bolj gladke).

8. Uporaba okolju prijaznih tehnologij in materialov

Projektant mora načrtovati rešitve skladno z novimi dognanji stroke (npr. reciklaže, uporaba industrijskih odpadkov, ipd)

9. Odvodnjavanje

- Meteorno kanalizacijo je potrebno speljati izven vozišča kot samostojen, ločen vod – na kakšen način določi projektant glede na načelo učinkovitosti in ekonomičnosti. (meteorna kanalizacija ali druga ustrezna rešitev).
- Na podlagi prispevnih površin in pričakovane količine padavin je potrebno izračunati minimalne dimenzije in lokacije vseh objektov namenjenih odvodnjavanju na obravnavanem odseku.
- Potrebno je je upoštevati Uredbo o emisiji snovi pri odvajanju padavinske odpadne vode z javnih cest.

9.1 Odvodnjavanje ob pločniku preko robne (kanalske) rešetke

V primeru odvodnjavanja meteornih vod ob pločniku je potrebno v projektnih rešitvah načrtovati standardizirano kanalsko rešetko, vgrajeno v robnik pločnika oz. po potrjenem predlogu projektanta, če je druga rešitev primernejša, s strani naročnika.

10. Katastrski elaborat

- V katastrskem elaboratu morajo biti zajeti samo novo tangirani lastniki. Katastrski elaborat mora vsebovati oz. na eni tabeli (v nadaljevanju tabela tangiranih parcel; izdelati z EXCEL-om in predati na v el. obliki) prikazati naslednje rubrike:
 - zaporedna številka (1,2,3...)
 - parcelna številka
 - katastrska občina (številka in naziv)
 - priimek, ime in naslov lastnika, delež
 - šifra dejanske rabe
 - boniteta zemljišča
 - skupna površina parcele (v ha, a, m²)
 - potrebna (odvzeta) površina (v ha, a, m²) zaradi ureditve vozišča,
 - potrebna (odvzeta) površina (v ha, a, m²) zaradi ureditve peščevih površin
 - potrebna (odvzeta) površina (v ha, a, m²) zaradi ureditve kolesarskih površin
 - potrebna (odvzeta) površina (v ha, a, m²) zaradi ureditve avtobusnega postajališča z obodnim hodnikom in postajališčem

- potrebna (odvzeta) površina (v ha, a, m2) zaradi služnosti v zvezi s kom. vodi, meteorno kanalizacijo, CR..
 - potrebna (odvzeta) površina (v ha, a, m2) zaradi začasnega odvzema (rampe, zatravitve, deponije...)
 - ostanek površine parcele po odvzemu (v ha, a, m2)
 - opombe (navedba etape/faze, za kateri komunalni vod je predvidena služnost, čemu začasen odvzem...)
- Katastrska situacija mora biti prikazana tudi na orto foto podlagi v merilu 1:500 (enakem kot gradbena situacija) in naj vsebuje mejo cestnega sveta, vrisano traso ceste, mejo varovalnega pasu ceste, mejo DPN, meje občin, meje katastrskih občin, potek komunalnih vodov (na območju posega in izven območja posega zaradi ceste), CR, meteorno kanalizacijo... **Pridobljeni digitalni katastrski načrt se prilagodi merilu gradbene situacije.**
 - Vsaka prizadeta parcelna številka mora biti **obkrožena in oštevilčena (1,2,3.....- ujemati se mora z zaporedno št. iz tabele!)**.
 - V katastrski situaciji osnovnega projekta je vrisati vse komunalne vode vključno z meteorno kan. (linijski prikaz). Tiste, ki **segajo izven** posega zaradi »cestnih del« in je prikazati v tabeli tangiranih parcel kot začasen odvzem (poseg = dolžina x širina začasnega izkopa). V opombi je navesti, za katere komunalne vode je treba izvesti odkup. V poročilu kat. elaborata je argumentirati, kakšna je povprečna širina oz. globina izkopa za posamezni kom. vod.
 - V sklopu katastrskega elaborata je v potrebno ločeno izdelati še:
 - o risbo **načrt gradbenih parcel** (načrt parcelacije) tako, da se na katastrski situaciji določijo in označijo (oštevilčijo, številke obkrožijo) lomne točke,
 - o **tabelo zakoličbenih/lomnih točk** v katero se vnese vse x oz. y koordinate lomnih točk v državnem koordinatnem sistemu po zaporednih številkah označitve lomnih točk iz prejšnje alineje. Načrt parcel mora biti izdelan tako, da je mogoče novo določene zemljiško-katastrske točke prenesti neposredno v naravo.
 - **Po potrebi se lahko od projektanta zahtevajo risbe: posameznih parcel na orto foto podlagi (podlage pridobi projektant) vključno s katastrsko situacijo, gradbeno situacijo z vrisanim varovalnim pasom, komunalnimi vodi... in koordinate točk za izvedbo parcelacije.**
 - Hkrati s katastrskim elaboratom je treba pripraviti podatke za naročnika v ustreznih obliki, s čimer bo omogočeno Direkciji RS za infrastrukturo, da te podatke vnese v informacijski sistem za **spremljavo odkupov** in tako zagotovi popolno in ažurno delovanje tega informacijskega sistema.

Podatke projektant pripravi v obliki tabele, ki naj zajema naslednja atributna polja v Excel dokumentu:

- Šifko – Šifra katastrske občine
- Parcela – Parcelna številka
- Pov. ceste – Površina za cesto (odkup ali služnost)
- Pov. ploc – Površina za pločnik (odkup ali služnost)
- Pov. avt.postaje – Površina avtobusne postaje (odkup ali služnost)
- Pov. kol.steže – Površina kolesarske steze (odkup ali služnost)
- Vrsta zemljišča (prepis dejanske rabe iz zemljiškega katastra)
- Boniteta (prepis bonitete iz zemljiškega katastra)
- TipID – 1 –odkup, 2 – služnost, 3 – začasna služnost, 4 – odkup izven trase
- Dolžina voda – Dolžina komunalnega voda na parceli
- Širina voda – Širina komunalnega voda na parceli

Pri vnašanju podatkov naj bo parcela z več vrstami zemljišča (torej: dejanskimi rabami) napisana v toliko vrsticah, kolikor je vrst zemljišča. Prav tako naj bo tudi vsaka služnost

zapisana v svoji vrstici. To pomeni, da je lahko v tabeli več vrstic z isto šifro katastrske občine in isto parcelo.

Nadalje naj ima vsaka služnost za komunalne vode napisano dolžino ter širino komunalnega voda. Prav tako naj ima vsaka parcela za odkup napisano površino za odkup (cesta, pločnik, avtobusna postaja in kolesarska steza). Če ima ena parcela odkup za cesto, pločnik, avtobusno postajo ali mogoče tudi za kolesarsko stezo, so lahko vsi štirje atributi v eni vrstici.

Pri vpisu naj imajo vse parcele vpisan Tip ID za odkup ali služnost:

- Tip ID 1 – odkup
- Tip ID 2 – služnost
- Tip ID 3 – začasna služnost
- Tip ID 4 – odkup izven meje gradbene parcele

V preglednici je naveden primer vnosa podatkov:

Sifko	Parcela	Pov. ceste	Pov. pločnika	Pov. avto. postaje	Pov. kol. steze	Vrsta zemljišča	Boniteta	Tip ID	Dolžina voda	Širina voda
2191	607/7	12	0	0	1	Zemljišče pod stavbo	0	1	0	0
2191	825/29	260	0	0	0	Zemljišče	35	1	0	0
2191	825/29	120	0	0	0	Zemljišče	35	2	20	6

Prav tako projektant pripravi AutoCAD projekt v državnem koordinatnem sistemu, ki naj vsebuje

vsaj (ali samo te) naslednje podatkovne sloje:

- podatkovni sloj meje gradbene parcele,
- podatkovne sloje GJI (komunalni vodi - elektrika, vodovod, ipd),
- podatkovni sloj zemljiškega katastra (parcele).

11. Varnostni načrt

Varnostni načrt mora biti izdelan v skladu z veljavno Uredbo o zagotovitvi varnosti in zdravja pri delu na začasnih in premičnih gradbiščih, vključno z obveznim popisom del in predračunom.

12. Načrt gospodarjenja z gradbenimi odpadki

Skladno z veljavno Uredbo o ravnanju z odpadki je potrebno izdelati načrt gospodarjenja z odpadki. V primeru, da načrta ni potrebno izdelati, mora projektant v projektni dokumentaciji to strokovno utemeljiti in navesti pravno podlago.

13. Elaborat za preprečevanje in zmanjševanje emisije delcev z gradbišča

Skladno z veljavno Uredbo o preprečevanju in zmanjševanju emisije delcev iz gradbišč (Uradni list RS, št. 21/11), je potrebno izdelati elaborat za preprečevanje in zmanjševanje emisije delcev z gradbišča.

14. Popis del in predračunski elaborat

V okviru izdelave projektne dokumentacije je potrebno izdelati popis del ter projektantski predračun.

V popisu del in predračunskem elaboratu je potrebno zajeti celotno vrednost investicije. Popisi del morajo obvezno upoštevati TSC 09.000:2006 Popisi del pri gradnji cest.

V predračunu se navede datum veljavnosti cen.

15. Posebni pogoji za izvedbo

Projektna dokumentacija mora vsebovati tudi posebne pogoje uporabe cest, skladno z 8. odst. 18. čl. ZCes-1, če se rekonstrukcijska dela, ki štejejo kot vzdrževalna dela v javno korist, izvajajo pod prometom.

7.4 Planska doba

Za izračun prometne obremenitve se upošteva planska doba v skladu s 10. členom pravilnika; Pravilnik o projektiranju cest (Uradni list RS, št. 91/05, 26/06 in 109/10 - ZCes-1).

7.5 Normalni prečni profil

Normalni prečni profil ceste se določi v skladu s pravilnikom; Pravilnik o projektiranju cest (Uradni list RS, št. 91/05, 26/06 in 109/10 - ZCes-1).

Projektant mora v projekt priložiti tipske prečne profile za vse ceste (državne, LC, JP), ki morajo poleg podatkov iz 39. člena Pravilnika o projektiranju cest vsebovati še:

- sestavo voziščne konstrukcije,
- komunalne vode,
- cestno razsvetljavo,
- kompletno konturo cestnih objektov,
- odvodni sistem ceste,
- vse bližnje objekte, oporne zidove, obstoječe ceste.

8.0 RECENZIJA

- Za potrebe recenzije bo projektant dostavil naročniku 2 izvoda projektne dokumentacije z zapisom na CD v aktivni obliki.
- Projektant je dolžan popraviti oz. dopolniti projektno dokumentacijo po zahtevah naročnika in/ali vseh recenzentov. Popravljen in dopolnjen projektno dokumentacijo s stališča do pripomb je dolžan dostaviti v dogovorjenem roku.
- Na recenzirano projektno dokumentacijo je projektant dolžan pridobiti izjavo recenzenta, ki potrjuje, da so dopolnitve projektne dokumentacije v skladu s podanimi pripombami. Omenjeno izjavo oziroma poročilo mora priložiti v vodilne mape projektne dokumentacije.
- Po dopolnitvi projektne dokumentacije mora projektant dostaviti 5 izvodov projektne dokumentacije v papirnati obliki in 3 zgoščenke z digitalnim zapisom. Priložiti mora tudi dokazilo o opravljenem pogodbenem delu t.j. uradni dopis, v katerem projektant izjavlja, da je opravil vse dopolnitve in popravke po zahtevah vodje recenzije in/ali naročnika.
- Na zgoščenkah se mora nahajati zapis celotnega projekta tako, da so na njih narejene mape s posameznimi načrti, v katerih je:
 - Tekst v formatu pdf,
 - Risbe pa v formatu dwg in tudi v formatu pdf,
 - Popis del in predračun v formatu xls (upoštevanje TSC 09.000:2006 Popisi del pri gradnji cest).

Vse mora biti v nezaklenjeni obliki.

9.0 ZAKLJUČEK

Izdelana projektna naloga je osnova projektantu za izdelavo projektne dokumentacije.

Datum: 8.5.2018

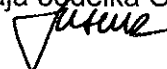
Izdelovalec projektne naloge:

Mateja Hotko

svetovalec za komunalno infrastrukturo



Alenka Laznik
vodja oddelka OKIGJS



Priloge:

- Pregledna situacija
- Zapisnik terenskega ogleda s slikovnim gradivom

Opomba:

Opomba:

Potrditev projektne naloge s strani komisije Direkcije Republike Slovenije za infrastrukturo ne pomeni hkrati obveze Republike Slovenije, da tudi financira vsa v projektu predvidena dela. V kolikor je predvideno sofinanciranje, bodo deleži sofinanciranja določeni v skladu z Zakonom o cestah, predvsem deleži prometno-tehničnih ureditev, ki se nanašajo na lokalni promet pešcev, kolesarjev, dostopnost do posameznih lokacij, komunalnih in drugih zadev itd.

Investitor OBČINA BREŽICE predlaga Direkciji Republike Slovenije za infrastrukturo potrditev predlagane projektne naloge.

Datum:

18-04-2018



Ime in priimek (S TISKANIMI ČRKAMI)

IVAN MOLAN, ŽUPAN

Podpis:

Komisija za potrjevanje projektnih nalog na Direkciji Republike Slovenije za infrastrukturo se s predlogom strinja:

Tomaž Willenpart, dipl. inž. grad.

Ljiljana Herga, univ. dipl. inž. geol.

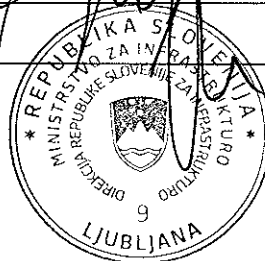
Gordana Grahek, mag.

Aleš Gedrih, inž. grad.

Datum potrditve:

16-05-2018

Žig:



S projektno nalogo je seznanjena Direkcija Republike Slovenije za infrastrukturo -

- Območje NOVO MESTO

Ime in priimek (S TISKANIMI ČRKAMI)

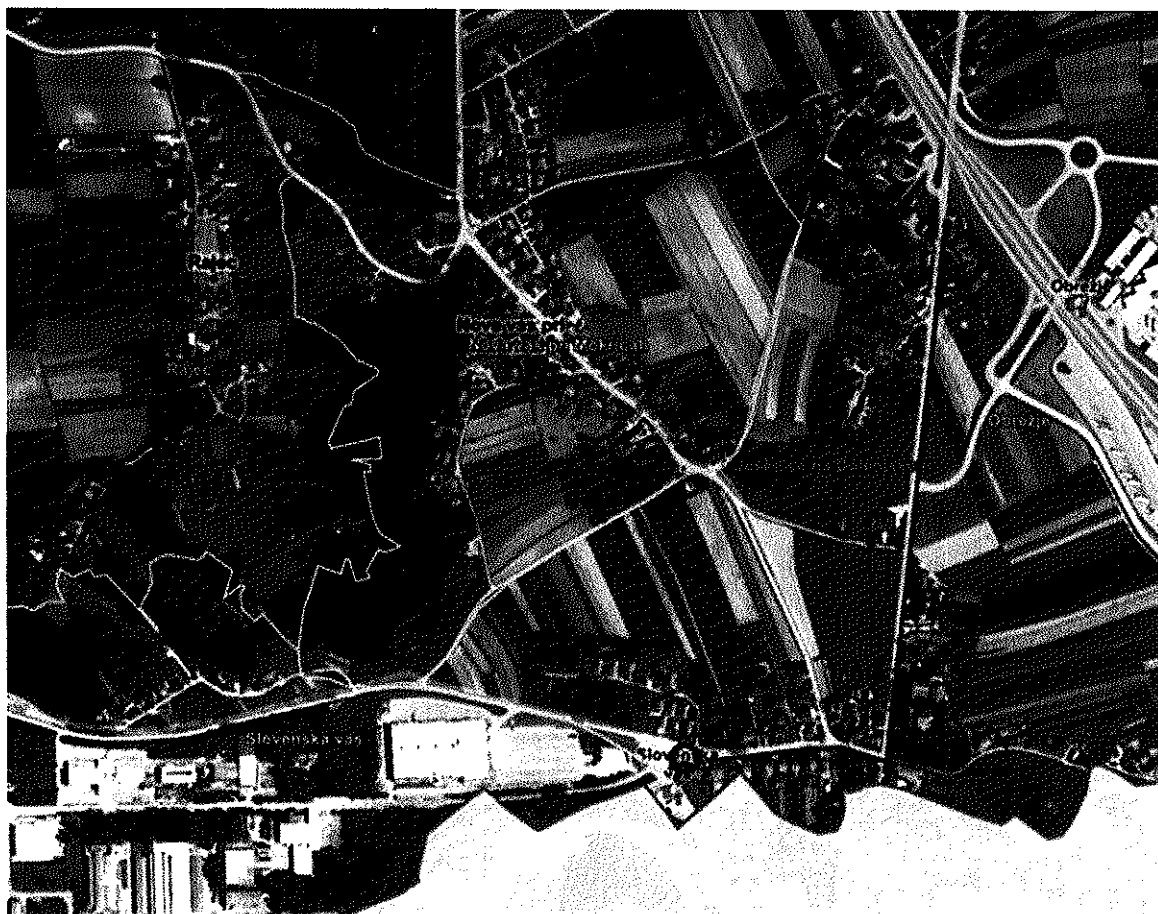
GORDANA GRAHEK, mag.

Podpis:

[Handwritten signature]

[Handwritten signature]

Priloga - Pregledna situacija:



Slika 1: Pregledna situacija z območjem obdelave označeno rdeče

Priloga: Zapisnik terenskega ogleda s slikovnim gradivom

1. Naziv objekta in lokacija:

PZI Sprememba in novelacija PZI izgradnja pločnika Kalin – Obrežje ob R3-675/1481, Mokrice - Obrežje - Slovenska vas od km 1.566 do km 2.580 v naselju Obrežje.

2. Datum terenskega ogleda:

dne 10.4.2018 ob 10. 30 uri

3. Prisotni na terenskem ogledu:

- Ana Balažič, strokovna sodelavka DRSI,
- Radovan Nikić, vodja oddelka za nizke gradnje podjetja ACER Novo mesto d.o.o.,
- Zoran Gajski, odgovorni projektant,
- Mateja Hotko, svetovalec naročnika Občine Brežice,
- Rajka Kržanec, tajnica KS Jesenice na Dolenjskem.

4. Opis objekta/ceste:

Obravnavani odsek regionalne ceste R3-675/1481, Mokrice - Obrežje - Slovenska vas poteka iz smeri Brežic skozi naselje Obrežje do meddržavnega mejnega prehoda z republiko Hrvaško.

Na obravnavanem območju navedeni cestni odsek z vidika prometne varnosti ni urejen. Vzduž naselja ni urejene cestne razsvetljave in ne hodnikov za pešce, ki bi zagotavljali varno odvijanje prometa in ustrezno varnost udeležencev v prometu.

Cesta na obravnavanem odseku poteka znotraj naselja, kjer je omejitev hitrosti 50 km/h. Ker je odsek sorazmerno raven oz. omogoča vožnjo z večjo hitrostjo je s tem povečana ogroženost pešcev ob cesti in posredno zmanjšana prometna varnosti tudi zaradi gostih izvozov/priključkov na regionalno cesto.

Na ogledu ugotavljamo, da na je na območju stacionaže v km 1+800: 1829 m, problem odvodnjavanje, saj ni kam odvesti vode, tudi zalednih prilivov. Projektant preveri oz. predvidi umestitev primerne ponikovalnice. Preveritev se izvede na podlagi že izdelanega elaborata - Hidrogeološke osnove za projektne rešitve izgradnje odseka AC Krška vas – Obrežje, št. K-II-30 d/c-14/890, Geološki zavod Ljubljana, februar 1998, kot je tudi upoštevan v sedanjem projektu pločnika.

Na ogledu se prav tako ugotavlja, da je cestni odsek: 1481-Mokrice - Obrežje - Slovenska vas [R3, 2687m], med od stacionaže: v km 2+260 2295 m do km 2+580, in med stacionažo: 2590 m, v izredno slabem stanju (mrežaste razpoke, udarne jame). Direkciji za infrastrukturo se predlaga, da pristopijo k sanaciji vozišča s čimer se obvesti tudi navzočo predstavnico DRSI-ja.

Ostale ureditve se po že izdelani dokumentaciji preverijo, uskladijo s predpisano zakonodajo ter podajo rešitve.

Zapisala:

Mateja Hotko, svetovalec za komunalno infrastrukturo

Navzoči:

Ana Balažič

Radovan Nikić

Rajka Kržanec

Zoran Gajski

Slike s terenskega ogleda:

